



**АДМИНИСТРАЦИЯ МУНИЦИПАЛЬНОГО
ОБРАЗОВАНИЯ «БЕЖТИНСКИЙ УЧАСТОК»**

368410, Республика Дагестан, Бежтинский участок, с. Бежта
т.: 55-23-01, 55-23-02, ф. 55-23-05, e-mail: bezhtinskiv@e-dag.ru; www.bezhta-mo.ru

ПОСТАНОВЛЕНИЕ

«01» марта 2021г.

с. Бежта

№ 42-у

**Об утверждении инвестиционного паспорта
МО «Бежтинский участок»**

В целях реализации закона Республики Дагестан от 15 июля 2011 года № 38 «Об утверждении Стратегии социально-экономического развития Республики Дагестан до 2025 года», и.о. главы МО «Бежтинский участок»

постановляет:

1. Утвердить инвестиционный паспорт МО «Бежтинский участок».
2. Опубликовать настоящее постановление на официальном сайте МО «Бежтинский участок».
3. Считать утратившим силу постановление Администрации МО «Бежтинский участок» от 10.02.2016 года № 18-у «Об утверждении инвестиционного паспорта МО «Бежтинский участок».
4. Контроль за исполнением настоящего постановления возложить на заместителя главы МО «Бежтинский участок», курирующего вопросы экономики и финансов.

И.о. главы МО
«Бежтинский участок»



Г.А. Хайбулаев

ИНВЕСТИЦИОННЫЙ ПАСПОРТ
муниципального образования
«Безгинский участок»

2021 год

Содержание

| | |
|---|----|
| 1. Потенциальному инвестору | 4 |
| 2. Официальный раздел | 5 |
| 3. Географический обзор | 6 |
| 4. Схема Бежтинского участка..... | 7 |
| 5. Инвестиционная политика | 8 |
| 6. Инфраструктура участка | 10 |
| 7. Потенциал | 12 |
| 8. Свободные строительные площадки для размещения новых производств..... | 14 |

Мой Дагестан

Когда я, объездивший множество стран,
Усталый, с дороги домой воротился,
Склонясь надо мною, спросил Дагестан:
«Не край ли далекий тебе полюбился?»

На гору взошел я и с той высоты,
Всей грудью вздохнув, Дагестану ответил:
«Немало краев повидал я, но ты
По-прежнему самый любимый на свете.

Я, может, в любви тебе редко клянусь,
Не ново любить, но и клясться не ново,
Я молча люблю, потому что боюсь:
Поблекнет стократ повторенное слово.

И если тебе всякий сын этих мест,
Крича, как глашатай, в любви будет клясться,
То каменным скалам твоим надоест
И слушать, и эхом в дали отзываться.

Когда утопал ты в слезах и крови,
Твои сыновья, говорившие мало,
Шли на смерть, и клятвой в сыновней любви
Звучала жестокая песня кинжала.

И после, когда затихали бои,
Тебе, Дагестан мой, в любви настоящей
Клялись молчаливые дети твои
Стучащей киркой и косою звенящей.

Веками учил ты и всех и меня
Трудиться и жить не шумливо, но смело,
Учил ты, что слово дороже коня,
А горцы коней не седлают без дела.

И все же, вернувшись к тебе из чужих,
Далеких столиц, и болтливых и лживых,
Мне трудно молчать, слыша голос твоих
Поющих потоков и гор горделивых».

Расул Гамзатов

Уважаемые потенциальные инвесторы!

Если у Вас есть свободные денежные средства и желание вложить их в бизнес, то одним из лучших таких мест является Бежтинский участок. Особенно перспективным является развитие сельского хозяйства, производство строительных материалов и туристско-рекреационный комплекс.

Отличительными особенностями Бежтинского участка с точки зрения инвестиционной привлекательности являются:

- выгодное географическое положение;
- возможность развития детских оздоровительных лагерей и строительства турбаз среди гор и хвойных деревьев в местности «Лабахий»;
- строительство водолечебниц на базе минеральных источников, расположенных в разных местах Бежтинского участка, особенно в местности «Горячий источник» - 8 км от с. Бежта;
- наличие и доступность современных средств связи;
- активная роль местных властей в становлении и развитии малого и среднего бизнеса;
- наличие свободных производственных площадок для размещения новых производств.

МО «Бежтинский участок» инвестиционно привлекателен наличием земельных ресурсов с готовой транспортной инфраструктурой и трудолюбивым населением.

Пользуясь случаем, хочется выразить благодарность всем инвесторам, которые создают в нашем участке новые рабочие места, строят новые объекты инфраструктуры, тем самым создавая благоприятные условия для проживания людей в нашем участке.

Уважаемые инвесторы!

Мы всегда готовы работать в режиме открытого и конструктивного диалога. Жители Бежтинского участка - энергичные и гостеприимные люди, которые любят и умеют учиться, они всегда добивались успехов в труде, в учебе и в спорте. Бежтинский участок устремлен в будущее. В наш участок выгодно вкладывать.

Мы приглашаем стать нашими партнерами всех тех, кто смотрит не в прошлое, а в будущее, кто готов вместе с нами реализовывать новые идеи и амбициозные проекты. Вы найдете в Бежтинском участке верных друзей и добропорядочных партнеров.

Добро пожаловать в Бежтинский участок!!!

С уважением и.о. главы МО «Бежтинский участок» Г.А. Хайбулаев

Официальный раздел

1. Общая характеристика

1.1 Наименование муниципального образования – Бежтинский участок

1.2 Муниципальный центр - с. Бежта

1.3 И.о. главы МО «Бежтинский участок» (ФИО) – Хайбулаев Гусейн Асадулаевич

1.4 Ответственный от администрации по инвестиционной политике (ФИО) – Дибиров Нажмудин Джамалудинович

1.5 Контактная информация (почтовый адрес - 368410, Республика Дагестан, Бежтинский участок с. Бежта, ул. Ленина; телефон: 55-23-01, 55-27-87

электронная почта: bezhta-mo@mail.ru, bezhtinskiy@e-dag.ru

официальный сайт МО «Бежтинский участок» в сети Интернет: www.bezhta-mo.ru

Географический обзор

Муниципальное образование «Бежтинский участок» как самоуправляемое административно-территориальное образование в составе Цунтинского района с прямым его выходом на республиканские органы и ведомства, осуществлением отдельной позицией всех вопросов бюджетно-финансового, материально-технического и информационно-методического обеспечения, был образован Указом Президиума Верховного Совета Дагестанской ССР от 21 октября 1991 года «О перенесении административного центра Цунтинского района и об образовании в районе Бежтинского участка».

Муниципальное образование «Бежтинский участок» входит в состав горной зоны Дагестана, является глубинным периферийным и труднодоступным участком Дагестана, имеет неблагоприятное транспортно-географическое положение по отношению к столичному центру – г. Махачкала и участок является территориально изолированной и приграничной территорией РД. Граничит: на юге – с Республикой Грузия, на востоке – с Тляратинским районом, на западе – с Цунтинским районом.

Территория участка составляет в пределах границы муниципального образования – 57534 га или 1,1 % от общей площади Дагестана.

Национальный состав населения: аварцы – 99,2 %, прочие – 0,8 %.

Административный центр – село Бежта, с численностью населения 4188 человек, или 51,2 % от общей численности населения участка.

Расстояние до республиканского центра – 247 км.

На территории МО «Бежтинский участок» образовано 5 сельских муниципальных образований – сельских поселений, с общим числом сельских населенных пунктов – 12, в т.ч. одно сельское поселение – МО «сельсовет Качалайский» находится в Бабаюртовской зоне отгонного животноводства.

Из 12 населенных пунктов – 3 ед. (кутаны) находятся в зоне отгонного животноводства.

Население участка по состоянию на 01.01.2021г. составляет – 8171 чел., в т.ч. в административных границах участка проживает 6299 чел., в зоне отгонного животноводства – 1872 человек.

Земельный фонд МО «Бежтинский участок» всего **52299 га:**

- 1) земли сельхозназначения – **18030 га;**
- 2) земли поселений – **10381 га;**
- 3) земли промышленности, энергетики, транспорта, связи – **168 га;**
- 4) земли лесного фонда – **19480 га;**
- 5) земли водного фонда – **485 га;**
- 6) земли запаса (неиспользуемые земли) – **3755 га;**
- 7) земли отгонного животноводства – **5235 га.**



Инвестиционная политика участка

МО «Бежтинский участок» является преимущественно сельскохозяйственным участком и формирует, наряду с другими сельскохозяйственными территориями, агропромышленный комплекс республики.

Участок располагает широкими возможностями в развитии животноводства, в частности в выращивании и откорме крупного и мелкого рогатого скота, первичной его переработке. Учитывая, что в участке много частного поголовья овец, возможна реализация инвестиционных площадок и идей по переработке шерсти и кожи забиваемых животных.

Имеются все возможности для развития садоводства и овощеводства.

В участке имеются все предпосылки для развития минерально-сырьевой базы, для чего необходимо проведение на территории участка геологоразведочных работ как с целью утверждения запасов имеющихся месторождений, так и поисков новых видов полезных ископаемых.

Земельный фонд МО «Бежтинский участок» составляют земли, расположенные в пределах границ муниципального образования (собственные земли участка) и земли, находящиеся на территории других районов Дагестана.

Надо отметить, что в последние годы в участке уделяют большое внимание вопросам инвестиционной политики, созданию благоприятного инвестиционного климата, что приводит к стабильному росту инвестиционной активности.

В участке ведется активная работа по реализации инвестиционных проектов в основном в агропромышленном секторе экономики.

Администрацией участка оказывается всевозможная помощь и содействие в оформлении разрешительных документов, формируется необходимый перечень документов для участия в республиканских программах по поддержке и развитию малого и среднего предпринимательства.

Приоритетными направлениями развития животноводства в муниципальном образовании являются:

- развитие козоводства;
- строительство новых животноводческих комплексов;
- развитие скотоводства мясного и молочного направления;
- развитие овцеводства;
- развитие пчеловодства.

Муниципальное образование имеет значительный потенциал развития животноводства, который возможно реализовать за счет развития кормовой базы, улучшения условий содержания скота, разведения коз, пчеловодства (в т.ч., эффективного использования земельных ресурсов). Для развития животноводства необходимо также создание объектов по его обслуживанию, прежде всего, небольших мобильных перерабатывающих производств и заготовительно-снабженческих организаций, восстановление внутрихозяйственной оросительной системы (особенно на отгонных землях), развитие потребительской кооперации.

К основным направлениям растениеводства в муниципальном образовании относятся: садоводство и овощеводство.

Значительные перспективы имеет садоводство, в первую очередь – интенсивное, переход на которое позволит производить более конкурентоспособную продукцию.

Имеющаяся сырьевая база и потребности муниципального и республиканского рынков обуславливают перспективу развития в муниципальном образовании следующих направлений промышленности: переработка плодоовощной продукции, мясной и молочной продукции, хлебобулочных и кондитерских изделий, мясных консервов. Развитие консервной промышленности на территории МО, является одним из приоритетных направлений. Для этого в МО есть необходимая сырьевая база, трудовые ресурсы. Развитие данного направления будет значительно стимулировать развитие овощеводства и плодоводства.

Переработка молока и производство молочной продукции также имеет перспективу развития, поскольку существует определённая сырьевая база, имеющая перспективу роста. Экологически чистая и натуральная продукция переработки молока, востребована сегодня на республиканском рынке и может конкурировать с ведущими предприятиями республики.

Важнейшей проблемой перерабатывающей отрасли является отсутствие конкурентоспособной сырьевой базы, вызванной низкими качественными характеристиками поголовья коров и структуры стада КРС в целом.

На территории муниципального образования актуальным является создание небольших перерабатывающих производств, таких как строительство мини-предприятий по переработке молока, мяса, молочных комбинатов, убойных цехов с переработкой мяса.

Создание условий для развития и поддержки малого предпринимательства, а также востребованность на муниципальном и республиканском рынках продуктов питания, обуславливают возможность создания на территории муниципального образования целого ряда пищевых производств: хлебобулочные и кондитерские изделия, мукомольная промышленность, производство мёда.

Инфраструктура участка

Транспортные коммуникации

МО «Бежтинский участок» занимает глубинное положение по отношению к столичному центру – г. Махачкала и большинству центральных районов республики, расположен отдаленно от главных транспортных коммуникаций, проходящих вдоль Каспийского моря, замкнут горными хребтами и отрогами, имеет только два транспортных выхода – на территорию Шамильского и Цунтинского районов по автомобильной дороге.

Современная сеть автодорог участка, обеспечивающая его внешние связи, включает: автомобильные дороги республиканского и межмуниципального значения. Автомобильные дороги федерального значения на территории МО «Бежтинский участок» отсутствуют. Общая протяженность автомобильных дорог общего пользования в границах участка составляет 130,6 км.

Связь с другими районами республики, а также с другими регионами России осуществляется преимущественно через территорию Шамильского района. В перспективе возможно обеспечение транспортных связей с Грузией при строительстве Аваро-Кахетинской автомобильной дороги.

Водоснабжение

Водоснабжение населенных пунктов участка осуществляется из родников и ручейков, расположенных в близости.

В рамках реализации ФЦП «Устойчивое развитие сельских территорий на 2014-2017 годы и на период до 2020 года» в 2013 году заказчиком ГКУ «Дагсельхозстрой», подрядчиком ООО «Промстрой 2» на 85 % завершены работы по строительству водопровода «Шамшатль» в с. Бежта мощностью 4,3 км.

На стадии завершения также водопровод в с. Тлядал мощностью 5 км.

Телекоммуникационные системы

Развитие телекоммуникаций является необходимым условием для создания инфраструктуры бизнеса, формирования благоприятных условий для решения вопросов занятости населения, развития современных информационных технологий в муниципальном управлении, бизнесе, образовании, науке и других сферах. В 2018 году на рынке мобильной связи более стабильной остаются ОАО «Билайн», отчасти ОАО «МТС» и ОАО «Мегафон».

Организован доступ к сети Интернет во всех муниципальных учреждениях участка и для населения.

Стабильно работает филиал ФГУП «Почта России».

Образование

В МО «Бежтинский участок» функционируют 9 учреждений образования, из которых – 2 дошкольных и 7 дневных общеобразовательных.

Численность учащихся в дневных общеобразовательных учреждениях по состоянию на 01.01.2021 года составляет 874, численность учителей – 322 человек, средняя наполняемость классов – 10 человек.

Количество детей в дошкольных образовательных учреждениях – 200.

Здравоохранение

В Бежтинском участке функционирует 10 учреждений здравоохранения:

- 1 больница мощностью 45 коек;
- 1 поликлиника при ЦРБ;
- 2 врачебных амбулаторий (Качалайская, Глядальская);
- 5 ФАПов (Хашархота, Гунзиб, Нахада, Караузек, Каратюбе);
- 1 фельдшерский пункт в с. Гарбутль.

Численность врачей по состоянию на 01.01.2021 года составляет 22 человек, численность среднего медицинского персонала – 71 человек.

Фактическая мощность амбулаторно-поликлинических учреждений 60 посещений в смену. Обеспеченность средним медицинским персоналом в 2020 году составила 88,1 % на 10 тыс. чел. населения.

Культура

Культурно – досуговое обслуживание жителей участка осуществляет 24 учреждения культуры, из них: 1 ЦТКНР, 9 ЦКД, 12 библиотек, 1 музей-филиал им. Тахо-Годи, 1 ДШИ.

В клубных учреждениях культуры работает 96 человек.

Обеспеченность населения МО учреждениями культурно-досугового типа в 2020 году составила 12,3 на 10 тысяч населения, что значительно ниже среднереспубликанского показателя. В участке имеется 1 музей и 1 памятников истории и культуры.

Потенциал участка

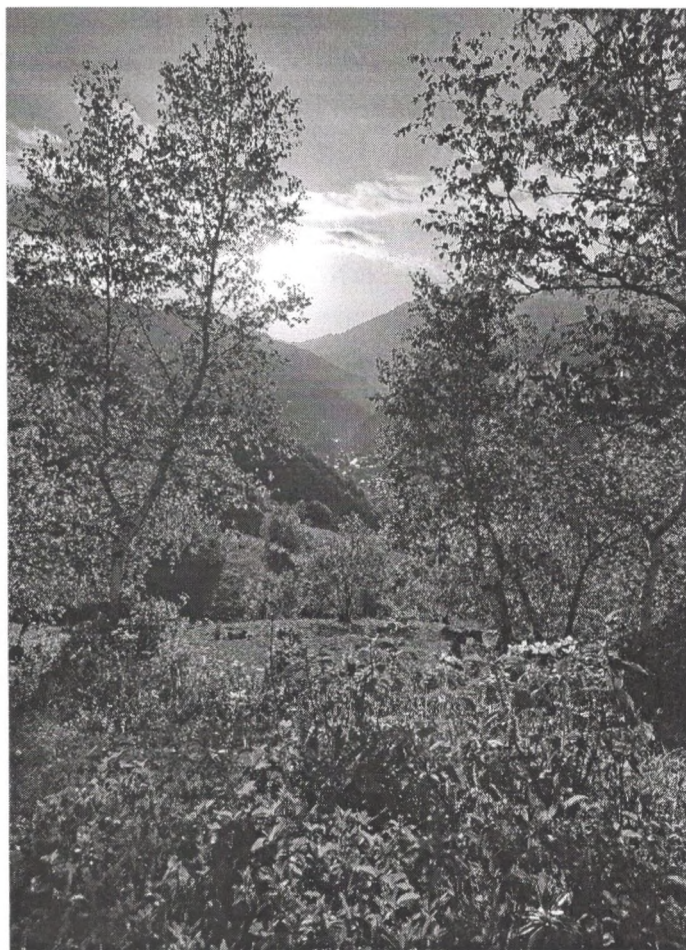
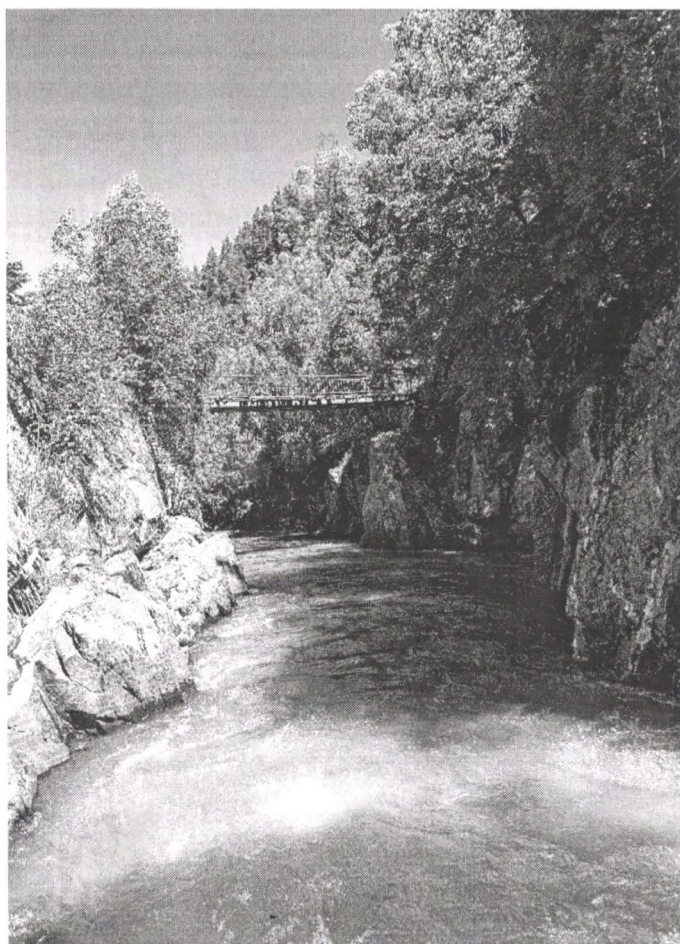
Туризм

Туристско-рекреационный комплекс следует рассматривать как одно из перспективных направлений развития экономики муниципального образования. Туризм как одна из ключевых составляющих сферы услуг имеет потенциал роста, так как участок обладает богатыми рекреационными ресурсами. Туристов могут привлечь горные ландшафты, объекты культуры и исторические места, к которым целесообразно организовать маршруты.

Туристские маршруты должны проходить по селениям, в рамках познавательного туризма, с целью ознакомления и изучения культуры древних этносов, исторической застройки сельских поселений, археологии и искусства.

На территории муниципального образования имеются зоны, которые являются интересными в природном отношении, где находятся целебные источники, много объектов культуры и памятников природы. Есть возможность создания санаторно-курортной зоны.

Таким образом, муниципальное образование, при создании определённых условий, имеет высокий потенциал развития туристско-рекреационного комплекса. Используя уникальные природно-климатические и историко-культурные возможности, в МО можно создать комплекс объектов туристско-рекреационной сферы.



Аграрные ресурсы

Сельское хозяйство является ключевым сектором экономики муниципального образования «Бежтинский участок». Производством сельскохозяйственной продукции здесь занимаются 6 предприятий, в т.ч. 4 крестьянских (фермерских) хозяйств, 2557 личных хозяйств населения. В отрасли занято более половины трудоспособного населения МО «Бежтинский участок».

В 2019г. объем производства продукции сельского хозяйства МО составил 328,8 млн. руб., в том числе объем производства продукции растениеводства – 86,5 млн. руб., животноводства – 242,3 млн. руб. Данная структура производства свидетельствует о животноводческой специализации МО.

Значительная часть производства продукции сельского хозяйства приходится на личные подсобные хозяйства, доля которых в общей структуре производства в 2019г. составила 81,0 %. В сельскохозяйственных предприятиях производится 19,0 % всей сельскохозяйственной продукции.

Общая площадь сельскохозяйственных угодий МО «Бежтинский участок» в 2019г. составила 23,3 тыс. га (0,7 % всех сельхозугодий республики), в т.ч. расположенных в административных границах участка – 0,272 тыс. га.

В структуре сельскохозяйственных угодий значительную долю занимают пастбища – 20,4 тыс. га или 87,5 %, сенокосов – 1,5 тыс. га (6,5 %), пашенных земель – 1,4 тыс. га (6,0 %).

Анализ площадей сельскохозяйственных угодий показал, что МО «Бежтинский участок» имеет повышенный уровень обеспеченности населения сельскохозяйственными угодьями и средний уровень обеспеченности пашней.

Животноводство занимает лидирующее место в сельском хозяйстве муниципального образования. Основой конкурентоспособности животноводческой отрасли является экологически чистая продукция.

Отрасль ориентирована на удовлетворение продовольственных потребностей населения на внутреннем и внешнем рынках.

Малое предпринимательство

Малое предпринимательство, как ключевой фактор социально-экономического развития, приобретает в условиях рыночной экономики особое значение.

В 2020 году в МО «Бежтинский участок» функционировало 54 субъектов малого предпринимательства. Основными направлениями деятельности предприятий малого бизнеса в участке являются оптовая и розничная торговля (45 ед.), оказание транспортных услуг (1 ед.), прочие (2 ед.).

За 2020 год поступление налогов от субъектов малого предпринимательства составило 562,0 тыс. рублей, что составляет 139 % от установленного плана на 2020 год.

Перечень инвестиционных площадок в МО «Бежтинский участок»

Площадка 1

Юридический адрес:

368414 Республика Дагестан, Бежтинский участок, МО «село Тлядал», местность «Горячий источник».

Краткая характеристика строительной площадки

Бежтинский участок обладает бальнеологическими ресурсами. На его территории встречаются множество мелких и крупных минеральных источников (соленые, содовые – годные в пищу и горячие сероводородные, серные, бурожелезные – для лечебного купания). На базе этих источников можно лечить в летнее и зимнее время людей с разными заболеваниями, в частности: радикулит, нервная болезнь, восстановление зрения, желудочная болезнь, частично экземы и т. д.

Если построить водолечебный пансионат в будущем, здесь могут отдыхать и лечиться не только жители Бежтинского участка и Дагестана, но и всей России.

Площадь участка - 1,5 га.

Удаленность от с. Бежта - 8 км.

Удаленность от республиканской автодороги - 3 км.

Электроснабжение от ЛЭП «Анцух-Бежта», расстояние до подстанции - 7 км.

Площадка 2

Юридический адрес:

368414 Республика Дагестан, Бежтинский участок, МО «село Тлядал», местность «Лабахий».

Строительство туристической базы «Горячий источник»

Площадь участка - 1,5 га.

Удаленность от с. Бежта - 8 км.

Удаленность от республиканской автодороги - 3 км.

Электроснабжение от ЛЭП «Анцух-Бежта», расстояние до подстанции - 7 км.